

Nas Cantigas de Amor, o trovador destaca todas as qualidades da mulher amada, colocando-se numa posição inferior (de vassalagem) a ela.



TROVADORISMO

CANTIGAS DE AMOR

A mulher é colocada num patamar elevado, idealizada, em geral, por se encontrar em uma posição social superior. A temática mais comum era o amor não correspondido.

Reproduzem o sistema hierárquico do feudalismo, pois o trovador passa a ser o vassalo da amada (suserana) e espera receber um benefício em troca de seus "serviços" (as trovas, o amor dedicado, o sofrimento pelo amor não correspondido). Essa condição é chamada de "vassalagem amorosa".



TROVADORISMO

Ambiente nobre: palácios,
corte, nobreza;



Linguagem refinada;



Temática subjetiva;



Eu-lírico masculino (importante frisar);



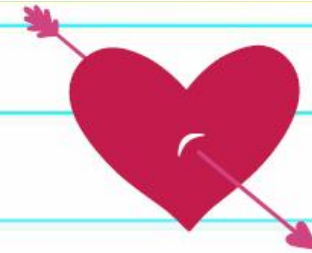
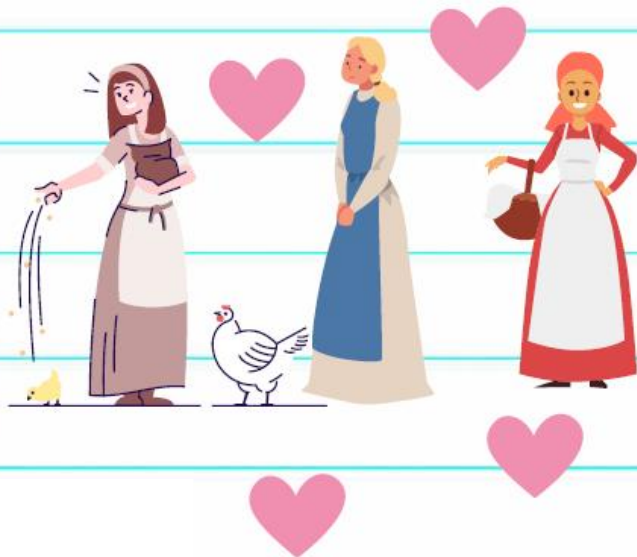
Sufrimento amoroso: (coita de amor - termo geralmente disposto nas avaliações, assim como em livros didáticos);



Amor inalcançável: (amor cortês - termo geralmente disposto nas avaliações, assim como em livros didáticos);



As cantigas de amigo focalizam o outro lado da relação amorosa entre ele e uma dama: o fulcro do poema é agora representado pelo sofrimento amoroso da mulher, em geral pertencente às camadas populares (pastoras, camponesas, etc.).



A cantiga de amigo traduz um sentimento espontâneo, natural e primitivo por parte da mulher, e um sentimento "donjuanesco" e egoísta por parte do homem, que geralmente está no serviço militar ou no exercício de armas. Por isso, a palavra amigo pode significar "namorado e amante".

O drama é o da mulher, mas quem ainda compõe a cantiga é o trovador, ou seja, o eu-lírico é feminino, (a voz do poema), mas quem está escrevendo, ainda é um homem.



TROVADORISMO

Ambientação rural;



Linguagem simples;



Interação com a natureza
(árvores, pastos, flores etc.);



CANTIGAS DE AMIGO: CARACTERÍSTICAS

Saudosismo;



Forte musicalidade



Eu-lírico feminino (importante frisar);



Em suma, a cantiga de amigo é um **lamento amoroso**, onde a dama expõe a saudade do "amigo" (namorado), que foi para a guerra. Ela tem saudade, se preocupa se ele está bem e espera que ele cumpra com o prometido - voltar para vê-la.

TROVADORISMO

A Cantiga de Escárnio **revela uma sátira** que se constrói indiretamente, por meio da ironia e do sarcasmo, usando palavras ambíguas, de duplo sentido.

CANTIGAS DE ESCÁRNIO



Características:

- Pessoa satirizada não identificada;
- Jogo de palavras (ambiguidade e trocadilhos);
- Ironia.



TROVADORISMO

Na Cantiga de Maldizer, a sátira é feita diretamente, com agressividade, com palavras chulas e muitas vezes obscenas.

CANTIGAS DE MALDIZER



Características:

- Pessoa satirizada é identificada;
- Linguagem agressiva, direta;
- Linguagem chula, uso de palavrões;
- Zombaria.

